

Technický popis opravy MK na p. p. č. 3554/1, Alešova, Aš

Identifikační údaje opravovaného úseku.

Název opravy: Oprava MK na p. p. č. 3554/1, Alešova, Aš.

Místo stavby: p. p. č. 3554/1 k. ú. Aš, vlastnické právo – Město Aš.

Obec: Aš

Kraj: Karlovarský

Stavebník: Město Aš, Kamenná 52, 352 01 Aš, IČ: 00253901, DIČ: CZ00253901

Objednatel: Město Aš, Kamenná 52, 352 01 Aš, IČ: 00253901, DIČ: CZ00253901

Zpracoval: Lubomír Tomandl, Židovská 9, 350 02 Cheb, IČ: 42817315, ČKAIT: 0301600

Datum opravy, předpoklad: 03/2025 až 11/2025

Účel opravy: Oprava nevyhovujících asfaltových vrstev komunikace, nahrazení novým souvrstvím, srovnání a nové usazení stávajících kamenných obrub, zřízení nových povrchů chodníků z betonové zámkové dlažby.

Stávající stav: vozovka i chodník jsou ve špatném stavu, jak popisuje: „Zpráva č. 49/2022, Průzkum asfaltových vrstev vozovky a její návrh opravy“, vypracovaná Silniční inženýrskou společností, s. r. o. dne 7. 10. 2022. Návrh oprav z této zprávy byl použit jako podklad pro opravu této komunikace.

Ochranná pásma infrastruktury: Práce budou prováděny povrchově, bez hlubších zásahů podloží komunikace. I přesto je zhotoviteli doporučeno před zahájením výstavby nechat vytyčit podzemní inženýrské sítě.

Postup provádění vychází ze zprávy č. 49/2022 „Průzkum asfaltových vrstev vozovky a návrh její opravy“, Zpracovala: Silniční inženýrská společnost, s. r. o. dne 7. 10. 2022: Bude provedeno odfrézování starých asfaltových vrstev v tloušťce 90 mm, očištění povrchu po frézování, ruční vybourání zbytků asfaltu podél obrub, okolo poklopů, hrnků a uličních vpustí. Dále bude provedeno srovnání stávajících žulových obrub tak, že se provede odstranění nerovných obrubníků a znovu osazení do betonového lože dle rozsahu podle dokumentace. Odstraní se staré nevyhovující konstrukční vrstvy chodníku a provede se nová skladba dle vrstev níže s pokládkou zámkové betonové dlažby tl. 60 mm.

Po odfrézování a očištění povrchu se provede odborná prohlídka za účelem výběru míst k lokálním opravám, které budou v těchto místech provedeny následovně: Odstraní se zbylé asfaltové vrstvy,

doplní se podkladní vrstvy ze ŠDa na potřebnou niveletu se zhutněním Edef2 90 MPa. Nevyhovující podkladní vrstvy uvažovány v množství 25 % z celkové plochy. Na zhutněnou vrstvu ze ŠD se provede pokládka asfaltové podkladní vrstvy ACP 16 v tloušťce 50 mm na výšku nivelety odfrézované plochy. Na tyto lokálně opravované plochy bude aplikována geomříž s minimální pevností 100 kN/m dle TP 147.

Na takto připravený povrch se provede spojovací postřík PS-C; 0,4 kg/m², následně se položí celoplošně ložní asfaltová vrstva ACL 16 v tloušťce 50 mm. Na vrstvu ACL 16 se opět provede spojovací postřík PS-C; 0,35 kg/m² a následně finální pokládka obrusné asfaltové vrstvy ACO 11 tloušťka 40 mm. Po pokládce obrusných vrstev bude provedeno zalití vzniklých spár, uvažováno 1 x spára v podélném směru a 2 x v příčném.

Provedení napojení na stávající křižovatky bude provedeno následovně: v ulici Větrná budou nové asfaltové plochy napojeny na stávající betonovou vozovku. U vjezdu do areálu firmy Amon company na p. p. č. 2129/1 bude napojení stávajících a nových asfaltových vrstev řešeno linkou z žulových kostek 15/17. V ulicích Boženy Němcové a Mírová budou realizována na chodnících místa pro přecházení, napojení nových asfaltových vrstev se stávajícími bude v ulici Mírová 8 m a v ulici Boženy Němcové 6 m od křižovatky s Alešovou.

Před křižovatkou ulic Alešova, Janáčkova, Jitřní jsou na pravé straně na parcele č. 2175/2 vjezdy do garáží, které budou v rámci opravy také realizovány, a to ve stejné skladbě jako chodníky s rozdílem, že budou použity vegetační betonové tvárnice tloušťky 80 mm. Výškové rozdíly v podélném směru vjezdu do garáží budou řešeny třemi řadami betonových palisád – viz detail v PD

Dopravní inženýrské opatření v průběhu výstavby je navrženo jako celková uzavírka opravované části ulice Alešova s objízdou trasou přes ulice Janáčkova a Šaldova. Vjezd na staveniště povolen pouze pro rezidenty bez možnosti parkování na ulici. Po celou dobu výstavby bude možný průjezd vozidel IZS.

Skladby konstrukčních vrstev opravovaných ploch:

Chodníky (ČSN 736131, ČSN 736124-6):

- Zámková dlažba betonová	tl. 60 mm
- Štěrkové lože z PDK fr. 2/5 (4/8)	tl. 40 mm
- ŠDa (štěrkodrt' fr. 0/32)	tl. 150 mm (Edef2 60 MPa, Edef2/Edef1 do 2,2)
- <u>Lokální sanace-ŠDa (štěrkodrt' fr. 0/32)</u>	<u>tl. do 150 mm (Edef2 30 MPa, Edef2/Edef1 do 2,5)</u>
Celková vrstva konstrukce chodníku:	250 mm (400 mm vč. sanace)

Vjezd do garáží:

- Zámková dlažba betonová vegetační	tl. 80 mm
- Štěrkové lože z PDK fr. 2/5 (4/8)	tl. 40 mm
- ŠDa (štěrkodrt fr. 0/32)	tl. 150 mm (Edef2 60 MPa, Edef2/Edef1 do 2,2)
- <u>Lokální sanace -ŠDa (štěrkodrt fr. 0/32)</u>	<u>tl. do 130 mm (Edef2 30 MPa, Edef2/Edef1 do 2,5)</u>
Celková vrstva konstrukce vjezdu:	270 mm (400 mm vč. sanace)

Vozovka navržena dle TP 170 MD 02/2024, dále dle podkladů ze zprávy č. 49/2022 „Průzkum asfaltových vrstev vozovky a návrh její opravy“, Zpracovala: Silniční inženýrská společnost, s. r. o. dne 7. 10. 2022; Typ D1-N-2-VI-PIII

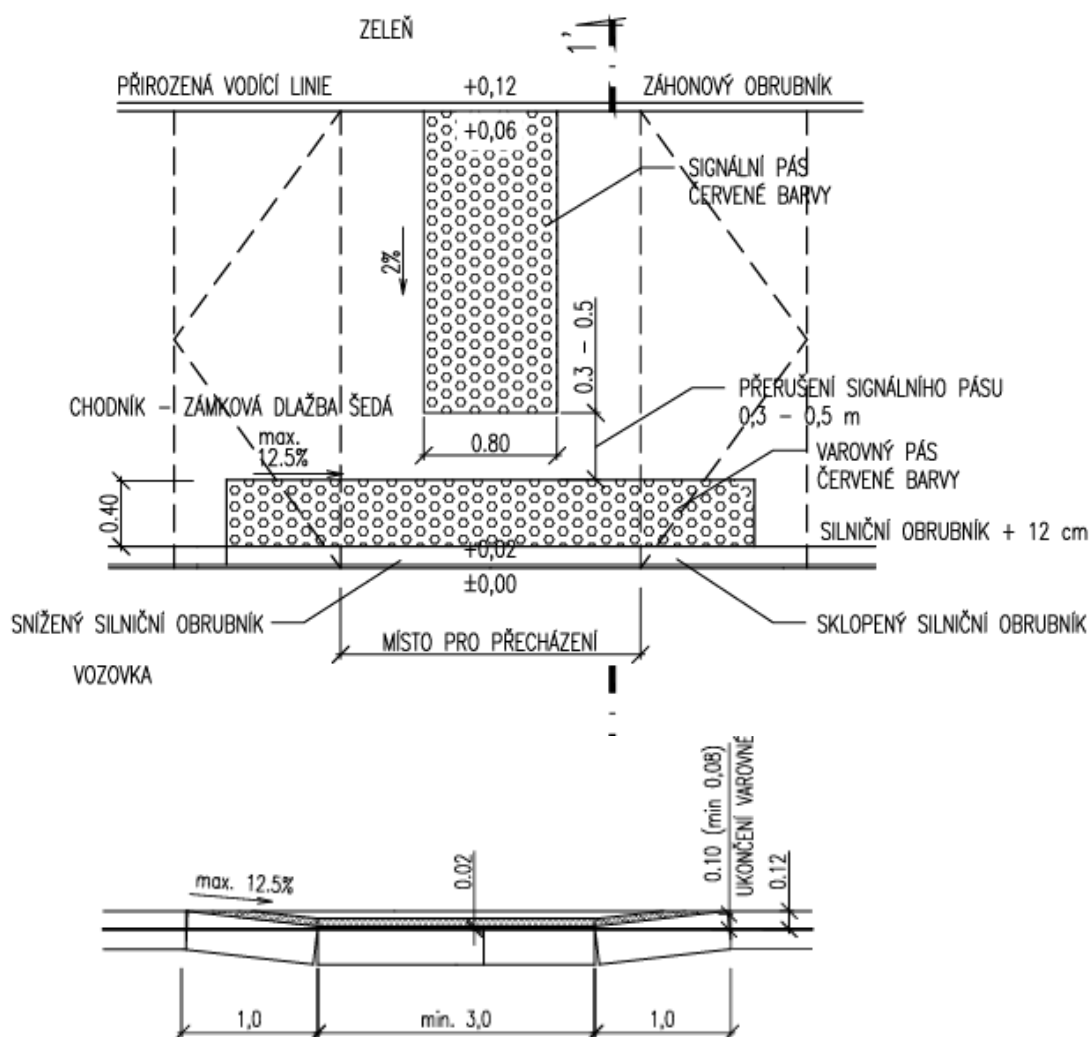
Vozovka:

- ACO 11 obrusná vrstva	tl. 40 mm (ČSN 73 6121)
- Spojovací postřík PS-C 0,35 kg/m ²	(ČSN 73 6129)
- ACL 16 ložní vrstva	tl. 50 mm (ČSN 73 6121)
- <u>Spojovací postřík PS-C 0,40 kg/m²</u>	<u>(ČSN 73 6129)</u>
Celková asfaltová vrstva:	90 mm

Vozovka včetně sanací neúnosných míst

- ACO 11 obrusná vrstva	tl. 40 mm (ČSN 73 6121)
- Spojovací postřík PS-C 0,35 kg/m ²	(ČSN 73 6129)
- ACL 16 ložní vrstva	tl. 50 mm (ČSN 73 6121)
- Spojovací postřík PS-C 0,40 kg/m ²	(ČSN 73 6129)
- ACP 16 podkladní vrstva	tl. 50 mm (ČSN 73 6121)
- ŠDa (štěrkodrt fr. 0/32)	tl. 250 mm (Edef2 90 MPa, Edef2/Edef1 do 2,2)
Celková vrstva vozovky včetně sanace:	390 mm

Detail místa pro přecházení:



ŘEZ 1-1' CHODNÍK



Výměry prováděných prací:

Délka opravovaného úseku: 235 m; šířka vozovky: 8 m; chodníku: 1,8 – 1,9 m

379,20 m² – zámková dlažba betonová (200/100 mm) tl. 60 mm

107,36 m² – zámková dlažba betonová vegetační (240/170 mm) tl. 80

178 m – obrubník žulový OP2 (200/300 mm) oprava usazení stávajících obrub. Nově jsou žulové obrubníky pouze: 1. v místech st. 0,029 (křižovatka ul. Větrná 6 m) výměna za žulové kostky a 2. v místě pro přecházení st. 0,119 (křižovatka ul. Mírová 20 m)

Směrové a výškové řešení: Zůstane zachováno stávající, odvodnění bude zachováno taktéž stávající do stávajících uličních vpustí.

Zemní práce: Odstranění živičných ploch, odtěžení nevyhovujících vrstev vozovky a chodníku s odvozem na skládku nebo recyklační středisko:

Asfaltové kry a odfrézovaný mat. (kód odpadu 17 03 02): 546,40 t

Zemina a kamení (kód odpadu 17 05 04): 444,30 t

Specifikace rizik a možných příčin navýšení rozsahu prací při realizaci stavby:

- výskyt inženýrských sítí v ochranných pásmech
- možné poškození stávajících ploch při zemních pracích – případné škody budou opraveny a plochy uvedeny do původního stavu.
- nevyhovující zemní pláň a její potřebná hlubší sanace.

Předpokládaná délka trvání výstavby: 60 dnů.

Přílohy:

- Rozpočet
- Situace stavby a přehledná situace stavby
- Vzorový příčný řez 2x
- Foto stávajícího stavu
- Zpráva č. 49/2022, Průzkum asfaltových vrstev vozovky a návrh její opravy

Foto stávajícího stavu:

